

학교공간 혁신사업의 성과분석을 통한 정책추진 방향 연구

- 강원도 교육청 학교 감성화사업을 중심으로 -

A Study on the Policy Direction through the Performance Analysis of School Space Innovation Projects

- Focused on The Gangwon Provincial Office of Education's School Emotional Project -

유 해 연* 박 성 철** 정 지 원*** 윤 주 능***
Yoo, Hae-Yeon Park, Sung-Chul Jeong, Ji-Won Yoon, Ju-Neung

Abstract

This study aims to analyze the results of the Gangwon Provincial Office of Education's school space emotionalization projects between 2015 and 2018 and suggest future improvement measures. This could be used not only by the Gangwon Provincial Office of Education, but also by the Ministry of Education and other education offices. For research purposes, the current status and limitations of school space innovation projects were examined, and the second was analyzed factors by surveying the cases of projects in Gangwon-do. Third, the characteristics of each project entity and major policies were derived, and finally, the policy direction was presented.

키워드 : 공간혁신사업, 감성화사업, 교육공간, 참여형 디자인, 강원도 교육청

Keywords : Space innovation project, emotionalization project, educational space, participatory design, Gangwon Provincial Office of Education.

1. 서 론

1.1 연구의 배경 및 목적

강원도교육청의 ‘학교 감성화사업’은 학교 사용자의 감성적 욕구를 파악하여 사용자의 감성을 긍정적으로 변화시킬 수 있는 디자인을 적용함과 동시에 변화된 감성을 통하여 학교폭력 감소에도 기여하는데 목적이 있었다.(강원도교육청 2017:7). 이에 학교 감성화사업은 “청소년 감성디자인 교실”과 “학교폭력예방 디자인”으로 구분되며, 2015년부터 시작하여 2019년까지 약 130개교를 대상으로 실시하였다.(강원도교육청 2019:1). 학교 감성화사업은 교육부에서 2019년도부터 추진한 학교공간혁신사업에 앞서, 2015년도부터 수행되었기 때문에 교육부의 학교공간혁신사업 정책수립에도 많은 기여를 하였다. 몇 가지 특징적인 추진 체계를 보면 다음과 같다.

첫째, 천정, 바닥 등 부위별로 진행되었던 교육시설환경개선사업을 공간단위로 전환하여 지속적으로 발생하는 리모델링 공사로 인한 학교현장의 불편을 감소시켰다.

둘째, 색채, 인테리어, 범죄예방환경설계 등 다양한 분야의 전문가들의 컨설팅을 사전에 실시하여 디자인 계획 수립을 합리적으로 할 수 있도록 지원하였다. 끝으로 모든 사업에서 교사, 학생을 중심의 사용자 참여디자인을 실시할 수 있도록 정착하였다.

그러나 동일한 사업이 장기적으로 수행됨에 따라 혁신적인 공간 조성보다는 과거의 사례를 답습하는 형태가 나타나게 되었는데 이는 교육과정과 공간의 연계, 교실의 구조적 변화, 교사의 전문역량 강화 등 학교 감성화사업의 기존 정책 방향을 보다 혁신적으로 개선해야 한다는 요구가 제기되고 있는 실정이다(박성철, 2019).

이에 본 연구는 2015년부터 2018년 사이 4개년 동안 추진된 강원도교육청의 학교 감성화사업 성과를 분석하여, 향후 교육부의 학교공간 혁신사업으로의 병합, 확대될 경우, 개선 방안을 제시하는데 목적이 있다.

1.2 연구의 방법 및 절차

본 연구는 강원도 교육청과 한국교육개발원의 자료협조와 유관 사업 보고서, 논문, 감성화사업 연차별 보고서 등의 문헌연구와 현장조사를 통해 진행되었다.

연구를 위해 첫째, 강원도의 감성화사업과 교육부의 학교공간 혁신사업의 현황 및 한계를 살펴보고, 둘째, 2015~18년 감성화사업 사례를 전수 조사하여 항목별로 분석하였다. 셋째, 사업주체 및 주요 정책별 특징을 도출하였으며, 끝으로 향후 정책적 방향을 제시하였다.

* 숭실대학교 건축학부 부교수, 공학박사

** 한국교육개발원 연구위원, 공학박사

*** 숭실대학교 건축학부 학부생

(Corresponding author : School of Architecture, Soongsil University, E-mail: zenism@ssu.ac.kr)

본 연구는 2020년 한국교육개발원의 지원으로 진행되었음

2. 학교공간 혁신사업의 현황 및 한계

2.1 강원도 학교 감성화 사업의 현황

강원도 ‘감성화사업’은 강원도교육청 고유의 학교 사업이며, 2014년에 시작되어 2015년에 최초로 예산이 집행되어 학교가 선정되고 시범사업이 진행되었다. 다양한 시행착오를 거치면서 질적, 행정적인 개선을 하여 2020년 현재까지 이어지고 있으나, 내년부터는 교육부의 학교공간혁신사업으로 병합 운영될 예정이다.

본 사업은 중학교 중심으로 진행된 사업으로 ‘청소년 감성디자인 교실’과 ‘학교폭력예방디자인’으로 구분되어 있으며, ‘청소년 감성디자인 교실’은 감성디자인¹⁾을 기초로 감성적 측면을 강조한 교육 환경을 조성하여 인성순화와 더불어 심리적 안정에 목적을 두었고, ‘학교폭력 예방디자인’은 감성적이고 활동적인 공간 제공 및 범죄예방환경설계 접목을 통한 학교폭력 예방에 목적을 두고 있다. (강원도교육청, 2018)

청소년 감성디자인 교실은 소통 공간의 확보, 벽체 및 바닥의 색채·패턴 디자인, 감성조명, 실내장식 등을 통해 교실을 변화시켰으며, 학교폭력 예방디자인은 교내의 사각지대 및 우범지대에 대한 밝고 동적인 공간(야외무대, 휴게공간 등)을 조성하였다. 강원도 감성화사업은 1년을 주기로 사업이 진행되었는데, 그 과정은 다음과 같다.

우선 주로 교육청 소속 공무원과 대학 교수로 이루어진 평가위원이 심사를 통해 대상학교를 선정한 후, 해당 학교의 개선점을 분석하고, 학교관계자의 의견을 수렴하는 과정을 거쳐서 학교마다 알맞은 사업 방향성을 설정한다. 다음 단계로는 외주업체주도의 공간설계가 약 2~4개월 가량 실시되고 이어서 시공업체를 통해 공사가 3~6개월 정도 진행된다. 사업의 중반부에는 중간평가가 이루어져 문제점을 파악하고, 마지막으로 공사가 완료된 후 평가단을 구성하여 사업의 성공여부와 최종 보고서를 작성하고 개선점을 보완하여 다음 년도의 사업을 준비하는 것으로 한 주기가 끝이 나게 된다.

2.2 학교 공간 혁신사업의 등장 및 현황

학교공간혁신사업의 등장 배경은 과거공급자 위주의 획일화된 학교시설에 대해 미래 세대인 학생 등의 관점에서 다양하고 유연한 공간으로 재구조화해야 한다는 지적과, 기존 학교건물 중 노후시설 등에 대한 대대적인 환경개선 및 지역사회와 연계한 학교시설 복합화 적극 추진의 필요성이 증대되면서 미래 교육에 대응하는 학교 공간 혁신 요구가 증가하였고, 교육청 자체사업(강원도-감성화사업, 서울-꿈담교실 등)과 교육부의 사업의 산발적 추진으로 학교현장의 혼란과 불편이 발생하여, 두 사업의 연계 강화가 필요함에 따라 통합적인 추진체계 및 중·장기 로드맵 마련의 필요성으로 인해 등장하게 되었다.

학교공간혁신사업의 목적은 미래 사회 주역인 학생이

¹⁾ 감성디자인이란, 소비자의 욕구가 다양해지고 개성화됨에 따라 소비자의 감성적 요구를 디자인에 적용하고자 하는 디자인 방법을 말한다.

주도적으로 참여하는 교육활동을 통해 학습과 놀이 및 휴식 등 균형 잡힌 삶의 공간으로서 학교 만들기로 단순히 노후화된 학교시설을 개선하는 시설사업이 아닌 미래를 위해 학교 공간을 조성하고 학교에 대한 생각을 바꾸며 교육 문화를 만들어가는 것이다. 또한 목적은 3가지의 큰 키워드들 ‘미래교육 대응, 민주시민 교육, 자치공동체 실현’로 구분되어 있다. 첫째, 미래교육 대응은 학생 중심의 협동학습, 창의적 융·복합 교육 등 미래 혁신 교육에 필요한 다양하고 유연한 공간의 조성이 목적이며, 둘째, 민주시민 교육은 학교사용자의 주도적 참여설계를 통해 민주적 의사결정 및 의사소통 능력향상 등 교육과정과 연계한 민주시민 역량 강화가 목적이다. 마지막으로, 자치공동체 실현은 학교공간을 지역사회에 개방하고 공유함으로써 지역사회의 문화형성 및 삶의 중심 공간으로서 학교 역할 강화가 목적이다. (교육부, 2019)

Table 1. Objectives of School Space Innovation

vision	content
Future Education Response	Creating a diverse and flexible space for future innovation education
democratic civic education	User Participation Design - Empowerment of Democratic Citizens in Connection with the Curriculum
realization of self-governing community	Open and share with the community - to strengthen the cultural formation of the local community and the role of schools as the center of life.

(Source : Ministry of Education (2019), School Space Innovation Project Website)

학교공간혁신사업은 교육부주체로 이뤄지고 있는 사업으로, 2019년부터 본격적으로 전국 각 시·도에서 활성화되기 시작했다. 학교공간혁신사업의 추진대상은 영역단위, 학교단위 두 가지로 나누어져 있으며, 영역단위 같은 경우 유헴교실, 공용교실, 복도, 홀 등을 활용한 공간재구조화와 교육과정과 연계한 사용자참여 설계 추진이 주를 이룬다. 학교단위 같은 경우 동 단위 사업으로 연차별 캠퍼스 발전계획을 수립하되, 사용자참여 및 지역주민의 참여 필요가 주를 이룬다. 2019년부터 2023년도까지 2019년 파일럿 프로젝트단계, 2020년 파일럿 확대단계, 2021년부터 2023년까지 본격 확산기단계로 계획하여, 학교와 지역 특성별 다양화·차별화를 주며, 수용 여건에 따른 단계적 추진을 목표로 두고 있다.²⁾

학교공간혁신의 추진체계는 교육부-교육청-학교로 되어, 기관 간 역할분담을 명확하게 나누었다. 각 기관과의 조화를 통해 통합적인 전달체계를 구축하였고, 추가로 협력체계인 전문 지원기관 또한 구축하였다. 학교 같은 경우 학교공간혁신 추진협의회로 주 역할을 하여 학생, 교사, 지역주민, 행정직 공무원으로 구성되어 있고, 추진자와 함께 주체로서 사용자 참여설계를 진행한다. 교육청은 학교공간혁신 추진단으로서, 시도교육청 여건을 고려한 학교공간혁신사업 추진 방향을 설정하며, 부교육감(단장),

²⁾ 교육부(2019.), 학교공간혁신사업 정책 추진 방향, 교육부, P.9

총괄기획자(부단장)으로 구성되어 있다. 교육부도 동일하게 학교공간혁신 추진단의 역할로, 정책수립 및 제도 마련을 하며, 부총리(단장), 민간 전문가인 총괄기획자(부단장)으로 구성되어 있다. 마지막으로 협력체계인 전문지원 기관은 교육청 공간혁신사업지원, 관련교육 및 연수 운영 지원, 컨설팅 지원등과 같이 지원역할을 한다.³⁾ 학교공간 혁신 영역단위는 초·중·고로 나누어 학교급에 따라 필요한 사업을 세분화 하였고⁴⁾, 학교 실정에 맞는 필요 사업 내용을 선택하여 사업계획을 하도록 수립하였다.

Table 2. Contents of School Space Innovation Area Unit

Project Name	Support Target	Requirements
1. Detail of Area Unit		
Space Class Project	Increase awareness of space sovereignty through linkage of curriculum and democratic decision making	
Future-type Innovation School	Operation of local-linked curriculum and creation of a central space for village education communities	Innovation School
Create an Infinite Imagination Room	Create a space for education activities operation of student participation and activity-oriented	a school with room to spare
Credit-type Space	Establishing the foundation for the introduction of the high school credit system (Partial space)	High School
English Playground	Schools with a high willingness to participate in the construction and operation of English playgrounds	
Space Innovation in Art Education	Create an Art Space for the Daily Life of Art Experience	
Re-structured Learning Space	Re-structured of Space for Reflection of Future Curriculum	Self-composition of municipal and provincial education offices (Makers-space, Kkum-Dam Classroom, Byeol-byeol Space Project, Ajit Project, etc.)
Create a resting place	Re-structured of School Space as a harmonious Living Space	
Create a Space for Outside Study and play	Re-structured External Environment with Learning Space	

3) 교육부(2019.), 학교공간혁신사업 정책 추진 방향, 교육부, P.10

4) 세부사업이란 기존 특교사업으로 별도 운영된 교육부 내 관련 사업과 교육청 자체 학교공간혁신사업을 의미하며, 개별사업은 학교공간혁신사업과 행·재정적 차별성을 지니나, 시설사업 성격상 통합추진이 유리한 사업을 의미한다. (교육부, 2020 영역단위 사업설명회 책자, 2019, p.12)

Project Name	Support Target	Requirements
2. Individual Project		
subject classroom system	A Space Creation for the Introduction of High School Credit System	select subject classroom system
Securing Comfortable School Facilities	Improve toilets, install air conditioners, replace windows and LEDs	
Realizing a Safe School Environment	renovation, precision inspection, seismic reinforcement, asbestos replacement, etc.	
Life cycle management maintenance	general remuneration	

(Source: Ministry of Education (2019.), 2020 Area Unit Business Presentation Brochure, p.12)

2.3 시·도 교육청 별 유관사업 현황 및 시사점

현재의 추세는 각 사업들을 통합하여 각 시·도 별 특색 있는 학교 공간을 조성하기 위해 노력하고 있다. 이에 그 사례로 부산교육청의 『별별공간』과, 서울교육청의 『꿈담 교실』 그리고 광주교육청의 『아지트』를 정하였다.

먼저 부산교육청은 미래교육과 학생중심 교육과정을 효과적으로 운영하기 위해 학교 유휴공간을 새롭게 리모델링하는 디자인 시범사업인 ‘스토리가 있는 별별 학교 공간 만들기’ 프로젝트를 추진하였다. 중학교 자유학기제와 고등학교 학생 선택과목 확대 등 학생 중심 교육과정을 효율적으로 추진할 수 있는 미래학교 공간 재구조화 모델을 제시하기 위해 이뤄졌다.⁵⁾

2017년부터 학교 공간 구축 사업을 시작하여, 2019년 1월 ‘학교시설 환경개선 5개년 계획’에 따라 자체적으로 추진하고 있던 학교 공간 구축 사업을 교육부 학교공간혁신 사업으로 통합하여 2019년에는 41교에 64억 원, 2020년에는 73교에 135억 원을 지원한다.⁶⁾ 별별공간 사업의 경우 초·중·고등학교에서 골고루 시행되며, 획일적인 사업이 아닌 사용자 참여를 위하여 학교 구성원들의 의견을 모아 교육청 공모 신청 후 사업추진을 기본절차로 두고 있다. 각 학교별로 사업의 필요성과 사용자의 요구 사항에 대해 구체적으로 정리 후 사업을 진행하였다.

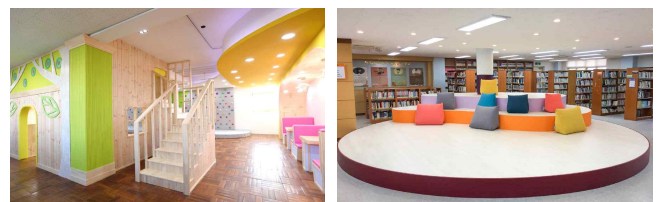


Figure 1. Jwadong Elem. / Yongho Mid. current situation
(Source : Busan Metropolitan Office of Education (2020), 2019 Busan School Space Innovation Byeol-byeol Space Brochure)

5) 부산광역시교육청 (2017.12.19.), 부산교육청 학교별 특색있는 학교 공간 리모델링 추진 보도자료, 부산광역시교육청

6) 부산광역시교육청 (2020.), 2019 부산 학교공간혁신 별별공간 책자, 부산광역시교육청

둘째, 서울교육청의 꿈담교실은 <꿈을 담은 교실>로 학생들의 주된 생활공간인 교실을 창의적·감성적인 공간으로 조성하여 새로운 미래형 교실모델로 제시하는 것으로, 서울시 교육청이 기획하고 서울시에서 지원하는 사업이다. 꿈담 교실은 2017년부터 시행하기 시작했으며, 2017년도는 초등학교 저학년을 대상으로 신청을 받아 사업을 시행하였지만, 2019년도에는 중, 고등학교도 포함하였다. 꿈담교실 사업의 경우 별별공간 사업과 다르게 특정 공간의 기존에서 이뤄졌던 행위들을 분석하고, 문제점에 대해 보완하는 순서로 진행하였다.

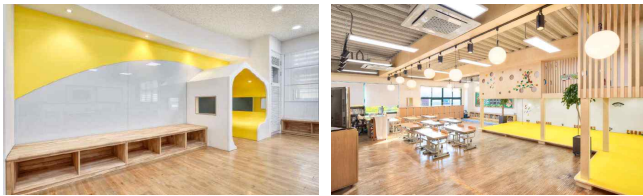


Figure 2. Geumho Elem. / Changshin Elem.

(Source : Seoul Metropolitan Office of Education (2017), 2017 school, capture a sweet dream)



Figure 3. Kyungsu Mid. / Dangsanseo Mid.

(Source : Seoul Metropolitan Office of Education (2020), 2019 school, capture a sweet dream)

끝으로, 광주광역시교육청의 아지트(아·智·트)⁷⁾ 프로젝트는 2017년을 첫 시작으로 현재까지 이어져오고 있는 사업으로 아이(학생)들이 가지고 있는 지혜(역량)를 모아(협력, 공동체) 학교 공간을 아이(학생)들이 중심이 되어 변화시켜 나가자는 의미를 담고 있다.



Figure 4. 2018 Seogwang Mid-school Student activity

(Source : Gwangju Metropolitan Office of Education (2018), 2018 Student-Oriented School Space Reorganization Project White Paper AJIT)

아지트 프로젝트의 추진 전략은 첫째, 학생의 배움이 실현되는 학교 공간 구성, 둘째, 참여와 소통의 가치 실현의 장으로서의 학교 역할 강화, 마지막으로 학생의 자율성 보장을 통한 다양한 공간 모델 확보이다.⁸⁾ 아지트

⁷⁾ 아지트사업에서 아지트는 아이들의 지혜를 모아 시도(try)하자라는 줄임말이다. (광주광역시교육청, 2018 학생중심 학교공간 재구성 사업백서 아지트, 2018, p.13)

프로젝트 경우 학생들을 위한 학교공간 재구성 프로젝트로 현재 시행되고 있는 학교공간혁신 사업의 벤치마킹 대상⁹⁾으로 학생들이 직접 참여하여 환경을 개선한 과정을 확인할 수 있다.

부산교육청의 별별공간 같은 경우 사업이 이뤄져야 하는 이유와 학생들의 요구사항을 상세하게 조사한 후, 사업이 이뤄졌다. 서울교육청의 꿈담교실은 전문가가 먼저 특정 공간에 대한 기존 행위들을 분석하고, 문제점을 확인 한 뒤 학생들의 의견을 나눈다는 특징이 있었다. 마지막으로 광주교육청의 아지트는 학생들이 중심이 되어, 학생들이 할 수 있는 작업 같은 경우는 학생들이 직접 하여 참여도가 가장 높은 사업이었다. 이처럼 각 교육청 별로 고유의 공간혁신 사업이 진행되었고, 유의미한 결과물이 나왔음을 확인할 수 있었다.

점진적으로 기존의 교육청 지원 사업이 교육부의 학교 공간혁신사업과 통합되어 진행되는 상황에서, 강원도교육청의 학교 감성화사업 역시 교육부사업과의 연계성을 강화하되, 지역 고유의 방향성을 유지할 수 있는 방안이 마련되어야 할 것이다.

3. 강원도 학교 감성화사업의 현황 및 한계

3.1 참여 학교 현황분석

최근 국내 교육의 변화에 대응하여 교육혁신이 일어남에 따라 청소년 감성 발달을 위한 학교시설의 물리적 혁신 필요성이 강조되고 있다. 본 연구는 이러한 혁신 가운데 강원도 학교 감성화 사업을 집중적으로 분석하였고, 이를 위해 감성화 사업이 진행된 2015년부터 2018년까지의 성과를 비교 분석하였다. 4개년 감성화 사업 참여 학교는 다음과 같은 세 가지 기준으로 나누어서 심층 분석하였는데, 첫째 지원청별 사업 현황, 둘째 연도별 학교 감성화 사업 현황, 셋째 연도별 사업 규모 현황이다.

먼저, 지원청별 감성화 사업 시행 횟수를 연도별로 정리하였다. 2018년을 기점으로 강원도 소속의 모든 교육지원청이 최소 1회 이상 감성화 사업을 하였음이 확인되었다. 이중 가장 마지막으로 감성화 사업을 실행한 학교는 화천교육지원청으로 확인되었다.

Table 3. 2015-2018 Current Status of Projects

Office of Education	2015	2016	2017	2018
Gosung	1	-	-	-
GangReung	1	1	3	3
Donghae	1	1	1	-
Samcheok	-	1	-	1
Sokcho	2	1	3	2
Inje	-	1	-	1
Yanggu	1	-	-	1
Wonju	1	2	1	1
Yeongwol	2	-	-	-
Jungseong	-	-	1	-

⁸⁾ 광주광역시교육청 (2018.12.), 2018 학생중심 학교공간 재구성 사업백서 아지트, 광주광역시교육청

⁹⁾ 신대희 기자 (2019.04.26.), 광주 학교공간 재구성 ‘아지트’ 전국적 모델각광, 뉴시스

Chuncheon	1	2	1	1
Cheolwon	1	1	1	1
Taebeak	1	-	1	-
Pyeongchang	2	1	1	-
Hongcheon	-	1	-	2
Hwacheon	-	-	-	1
Hoengseong	1	-	1	-
Jingwang Mid.	-	1	-	-

(Source: Gangwondo Office of Education (2015-2018.),
2015-2018 Gamseonghwa Project Result Report)

4개년 감성화 사업의 발전과정을 분석하기 앞서 사업을 연도별로 나누어 비교하였다. 앞서 정리한 연도별 학교사업 현황을 바탕으로 사업 규모만 보면 다음과 같다.

Table 4. 2015 Status of Project Scale

Mid-School Name	Number of status classes	Classroom	hallway	Prevention of School Violence
Soyang	22	21	1	1
Chiak	26	24	-	-
Gyeongpo	26	24	-	-
Sokcho	25	-	-	1
Gang-hyeon	4	13	-	-
East Sea	17	17	-	1
Huang Ji	9	9	-	1
HoengSheng	13	12	-	1
Yeondang	3	4	-	-
Bongrae	6	-	-	1
Pyeongchang	11	-	-	1
Yongjeon	3	3	-	-
Cheorwon	14	15	-	1
Yanggu	10	10	-	1
Goseong	9	10	-	1

(Source: Gangwondo Office of Education (2015.), 2015
Gamseonghwa Project Result Report)

2015년도 사업단위가 30실을 넘기지 않고 일반교실과 현황학급수가 비슷한 규모를 유지하고 있는데, 일부 학교는 현황학급수보다 일반교실의 사업규모가 컸다. 힐링교실 사업은 소양중학교에서만 진행된 점은 특이할만하다.

Table 5. 2016 Status of Project Scale

Mid-School Name	Number of status classes	Classroom	hallway	Prevention of School Violence
Bong Ui	24	26	41	-
Daeryong	32	-	-	1
Pyeongwon	25	24	-	1
Namwonju	31	30	-	1
Jingwang	21	-	-	1
Gangneung	26	26	56	-
Sokcho	25	25	44	-
Mukho	18	-	-	1
Samcheok	13	13	-	1
Hong Chun	28	27	40	1
Bongpyeong	6	-	-	1
Shin Cheol-won	17	17	17	1
Won Ryong	8	8	8	1

(Source: Gangwondo Office of Education (2016.), 2016
Gamseonghwa Project Result Report)

2016년은 다른 해와 달리 학교폭력예방과 외부 공간 사업이 별도로 분리되어 보고서가 작성되었다. 때문에 타년도와의 비교 분석을 위해 2016년의 외부공간 관련 사업은 학교폭력예방으로 치환하였다.

Table 6. 2017 Status of Project Scale

Mid-School Name	Number of status classes	Classroom	Hallway	Prevention of School Violence
Mukho	18	19	34	-
Kimhwa	6	6	27	1
Woocheon	4	4	16	1
Jinbu	10	9	26	1
Seorak	29	27	36	1
Hupyeong	29	30	60	1
Munmak	18	18	62	1
Gangneung Haeram	26	26	52	1
Kwandong	26	27	53	-
Jumunjin	19	19	58.5	1
Sokcho Girls'	24	24	51	1
Yangyang Girls'	10	22	1	-
Hwangji	9	9	29	1

(Source: Gangwondo Office of Education (2017.), 2017
Gamseonghwa Project Result Report)

2017년에는 사업의 대상 중 복도의 비중이 증가하였고 이전 사례와 달리 모든 학교에서 복도공간을 포함한 계획이 진행되었다. 이 중 일부 학교는 여전히 교실 사업에 집중하기도 하였다. 2018년에도 복도공간에 대한 변화가 시도되었는데, 원주여중은 전교생 987명 규모의 큰 학교임에도 불구하고 사업 규모가 30명 규모의 작은 학교와 비슷한 수준에서 복도중심의 개선이 진행되었다.

학교폭력예방사업은 일반교실 및 복도의 개선여부와 비교했을 때 규모가 작고 예산액이 적었다. 하지만 해마다 해당 사업을 진행하는 학교의 수는 점차 증가하였다.

Table 7. 2018 Status of Project Scale

Mid-School Name	Number of status classes	Classroom	hallway	Prevention of School Violence
Namchuncheon	34	34	64	1
Wonju Girls'	35	-	-	1
Yulgok	21	21	46	1
Hasla	27	27	52	1
Hyunnam	3	3	8	1
Bukpyeong Girls'	26	26	50	1
Samcheok Girls'	23	23	38	1
Donghwa	4	-	-	1
Hongcheon Girls'	25	25	64	1
Juchun	3	3	8	1
Cheorwon	14	14	35	1
Sanae	6	6	16	1
Yanggu	10	10	20	1

(Source: Gangwondo Office of Education (2018.), 2018
Gamseonghwa Project Result Report)

3.2 학교별 사업으로 인한 공간변화 분석

사업 전후 공간변화는 ‘교실, 복도 및 계단, 입면, 외부 공간’으로 나누어서 구분하였다. 각 년도 별 사업추세가 어떻게 나타났는지를 알아보기 위해 연도별 대표 학교를 통해 분석하였다.

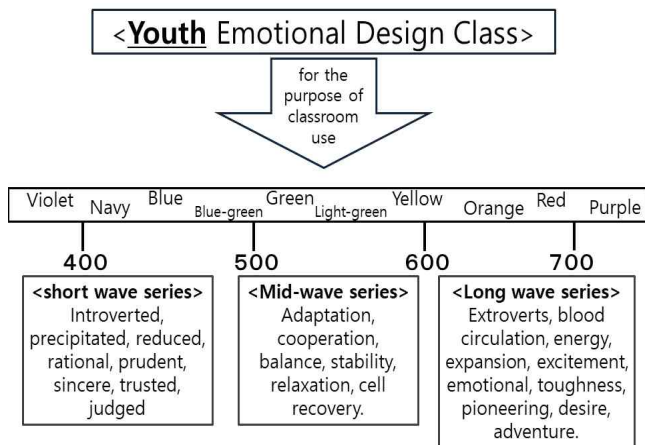


Figure 5. classroom color psychological application
(Source: Cha JeongMin(2015.), Color Psychological Effects for Emotionalization of School Facilities)

2015년도의 경우 감성화 사업이 처음 시작된 해로 시범 사업으로의 성격이 강했다. 사업의 내용은 벽의 색상을 바꾸는 등의 작업이 대부분이었고, 전문가의 자문을 받아 청소년 감성에 도움을 주는 색상으로 공간을 칠하는 것이 주가 되었다. 색은 주로 색채심리를 중심으로 노랑, 초록, 파랑 계열의 색이 사용되었다.



Figure 6. Hwangji girl's Mid/kanghyun Mid
(Source: Gangwondo Office of Education (2015.), 2015 Gamseonghwa Project Result Report)

2016년도는 전년도보다 교실 관련 사업이 약 3% 감소했고 복도와 계단 22.5%, 외관 51.3%, 외부공간 2%으로 각각 증가하였다. 2016년은 전년과 마찬가지로 내벽 페인트 재도장 작업을 유지하면서, 건물 외관 보수 작업 비중이 증가했다. 또한, 자전거 거치시설과 같은 보다 더 세부적인 환경 정비가 이루어졌다. 전년도와 유사한 사업을 진행하였으나, 새로운 변화도 시도되었음을 확인하였다.



Figure 7. Samcheok Mid/Pyeongwon Mid
(Source: Gangwondo Office of Education (2016.), 2016 Gamseonghwa Project Result Report)

2017년도는 사업을 시행한 모든 학교에서 교실과 복도 및 계단 정비가 이루어졌으며, 건물 외관과 외부공간의 정비는 각각 70.3%, 34.1% 감소했다. 복도와 같이 교내 이동 동선에 휴식공간을 조성하였고, 현관과 같은 넓은 공용공간에 커뮤니티 공간이 만들어졌다. 또한 교실 내부는 따뜻한 느낌의 나무 소재를 사용한 학교가 증가했다. 감성화 공간 조성의 방식이 색채변화에서 학생들 간 상호교류와 소통을 위한 공간 조성으로 변했음을 확인할 수 있다.

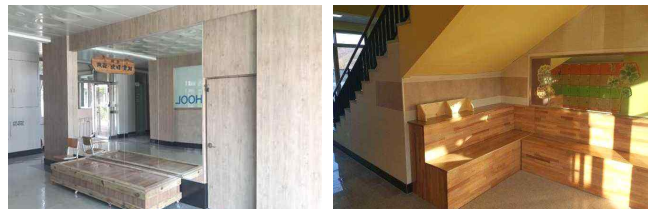


Figure 8. Jinbu Mid/Woosun Mid
(Source: Gangwondo Office of Education (2017.), 2017 Gamseonghwa Project Result Report)

2018년도에는 교실, 복도 및 계단의 정비는 이전보다 14.3% 감소했고, 다시 외관과 외부공간 정비가 각각 21.4%, 35.7% 증가했다. 교실과 복도 공간을 리모델링하는 감성화 디자인과 외부공간 위주의 학교폭력예방디자인이 혼용되어 이루어졌다.



Figure 9. Cherwon Mid/Yanggu Mid
(Source: Gangwondo Office of Education (2018.), 2018 Gamseonghwa Project Result Report)

2015년부터 2018년까지의 공간변화 분석을 통해 감성화 사업은 내외장재의 색채, 마감재의 보수 수준에서 물리적인 개선사업으로 발전, 보완되었음을 알 수 있었다.

3.3 비전에 따른 학교별 계획방향

강원도교육청의 강원교육 기본방향은 크게 다섯 가지로, 첫째, 더불어 사는 인간교육, 둘째 뿌리가 튼튼한 창

의공감교육, 셋째, 누구에게나 따뜻한 교육복지, 넷째 안전하고 평화로운 학교운영, 마지막으로 다함께 참여하는 교육행정이다. 이에 강원도 교육청은 감성화사업의 비전을 <희망과 꿈을 키워나가는 모두가 행복한 교육의 장 실현>으로 청소년의 감성을 고려한 시설과, 학생들에게 가정과 같은 편안함을 제공하며, 서로 소통하는 교육적 공간을 만들고자 했다. 사업의 목표는 감성적 디자인 개념 적용을 통한 창의력제고와 학교의 학습기능을 넘어선 심리적 만족감을 제공하고, 인성순화 및 학습력 제고에 노력하는 것이다. 감성화사업 추진에 있어서, 표8과 같이 각 년도 별 키워드를 정리할 수 있다.

Table 8. Gamseonghwa Project Goals

2015	2016	2017	2018
Explore	Development	Maturity	Diffusion (generalization)
<ul style="list-style-type: none"> • new attempt • type analysis • experience accumulation 	<ul style="list-style-type: none"> • Application of standard model • Project promotion • Strengthening the competence of the person in charge 	<ul style="list-style-type: none"> • Type development and distribution 	<ul style="list-style-type: none"> • Performance analysis so that it can be introduced in all school environment improvement projects

(Source: Gangwondo Office of Education (2018.), 2018 Gamseonghwa Project Result Report)

2015년은 감성화사업을 시작한 해로, 감성화사업의 유형 분석과 경험을 축적하는데 중점을 두었으며, 2016년에는 표준 모델을 적용하고 사업홍보와 담당자의 역량 강화에 중점을 두었다. 2017년은 ‘성숙’이 키워드로, 해당 사업의 유형을 개발하고 보급하는 단계였다. 해당년도를 기점으로 사업 주체가 분야별 전문가로 구성된 자문단과 평가위원에서 학교 구성원인 학교장, 교사, 학생으로 변화하였다. 마지막으로 2018년도에는 확산(일반화)단계로, 모든 학교의 환경개선 사업 추진 시 감성화사업이 도입될 수 있도록 성과 분석하는데 중점을 두어 전년도와 비교했을 때, 사업주체의 참여율이 더 증가한 것 외에는 큰 변화는 없었다.

구체적으로 2017년의 학교별 추진 목표를 살펴보면, 자연과 관련된 비전이 주를 이룬다. 설악중, 강릉해람중, 정선중에서는 <자연>이라는 단어를 사용했으며, 김화여자중의 이야기 꽃, 주문진중의 소나무, 속초여자중의 꽃, 봉우리와 같은 어휘도 자연과 관련되어 있었다.

Table 9. 2017 School-specific Propulsion Vision

Name	Vision
Mukho	Mukho Middle School is the site of dreams, learning, friendship, and sharing.
Kimhwa Girls'	The story has blossomed.
Woocheon	Creating a Healthy School through the Creation of Eoullim Space

Name	Vision
Jinbu	a heartwarming space
Seorak	Creating eco-friendly classrooms and small parks
Hupyeong	"Dream Factory" to create future dreams
Munmak	School I want to go to Munmak Cafe
Gangneung Haeram	Haram with Nature
Kwandong	Kwandong Middle School Makes Dreams
Jumunjin	Communication, happy school, dreams, talents, and pine trees.
Sokcho Girls'	flower buds
Yangyang Girls'	Fun Fun Fun Day
Hwangji	concentration, simple, conclusive
Jeongseon	Design with Nature

Source: Gangwondo Office of Education (2017)

2018년에도 자연과 관련된 단어가 주를 이루는데, 하슬라중, 현남중, 북평여자중에서 <사계절>이라는 단어가 공통으로 사용되었으며, 주천중에서는 사계절을 나타내는 봄, 여름, 가을을 사용한 것을 확인할 수 있었다.

Table 10. 2018 School-specific Propulsion Vision

Name	Vision
Namchuncheon	a place of communication
Wonju Girls'	a footpath
Yulgok	A New Future Challenges with Yulgok Spirit of Yulgok
Hasla	School with four seasons of Hasla where nature breathes
Hyunnam	The motif is four seasons consisting of natural colors and images.
Bukpyeong Girls'	plant future (four seasons)
Samcheok Girls'	Friendly School Emotional Facilities for Hope and Dreams
Donghwa	the road to the forest
Hongcheon Girls'	Communication, dream, talent, activity
Juchun	Spring, summer, fall...And communication
Cheorwon	a more emotional student than an emotional homeroom teacher.
Sanae	Interactive, Snug, Neat
Yanggu	a space of education that combines nature, green and emotion.
Inje	golden birch forest

Source: Gangwondo Office of Education (2018)



Figure 10. Sokcho girl's Mid/Haslla Mid
Source: Gangwondo Office of Education (2017-2018)

3.4 우수학교별 특징

2015년부터 2018년까지 감성화 사업은 우수학교를 선발해왔는데, 연도별 수상작 학교 규모 현황, 예산액 현황, 사업 규모 등을 살펴봄으로써 특징을 분석하였다.

첫째, 연도별 수상작 학교 규모 현황을 보면, 학생 수를 기준으로 했을 때, 소규모에서 대규모까지 고르게 분포하고 있다. 이중 전교생 500명 이상의 학교가 18개 중 8개, 300명 이하의 학교가 8개인 점을 보면, 학교의 규모는 수상 여부와 큰 관련이 없는 것으로 사료 된다. 둘째, 학교폭력예방사업의 예산액은 상대적으로 적고 청소년 감성디자인 사업이 대부분을 차지한다. 전자의 경우 예산이 일정하게 지원되고, 후자의 경우 예산 변동이 크다는 점을 확인할 수 있다. 끝으로 연도별 사업 규모를 확인한 결과, 수상대상과 비수상 모두 일반 교실의 리모델링 사업을 주요하게 진행하였다. 주 사용공간이 우선 개선되었고, 이후 공용공간 중 복도와 현관의 개선 비율이 점진적으로 증가하였다. 더불어 수상작 중 연당중, 치악중, 봉의중, 묵호중은 학교폭력예방사업을 시행하지 않고, 청소년 감성디자인 사업만으로 수상을 하였다.

분석 결과, 수상 학교들은 학교의 규모 측면에서 특정한 규모에 치우치지 않고, 고른 분포를 보였다. 예산 측면에서도 청소년감성디자인과 학교폭력디자인 사업의 증감 추세가 비슷하게 유지되었다. 또한, 학교 규모, 예산액, 사업 규모에서 비 수상작들과 두드러지는 차이를 보이지 않은 것으로 확인되었다. 이는 이용자들의 만족도, 자문단, 평가위원의 주관적인 평가가 수상요인으로 작용했기 때문으로 사료된다.

4. 사업주체 및 주요정책의 특징

구체적으로 사업 특성을 분석하기 위해 사업주체 및 정책적 특징에 대해 살펴보았다. 감성화 사업은 ‘감성화 디자인사업’과 ‘학교폭력 예방디자인사업’으로 나누어지는데, 이 중 ‘감성화디자인사업’ 학교공간혁신사업과 성격이 유사한 것으로 확인된다. 두 사업 모두 내외장재의 색채변화, 가구 변경 등을 통해 공간변화를 유도하였다. ‘학교폭력예방사업’은 학교폭력이 주로 이루어지는 공간과 장소를 찾아내고, 그 원인을 분석한 뒤 사각지대

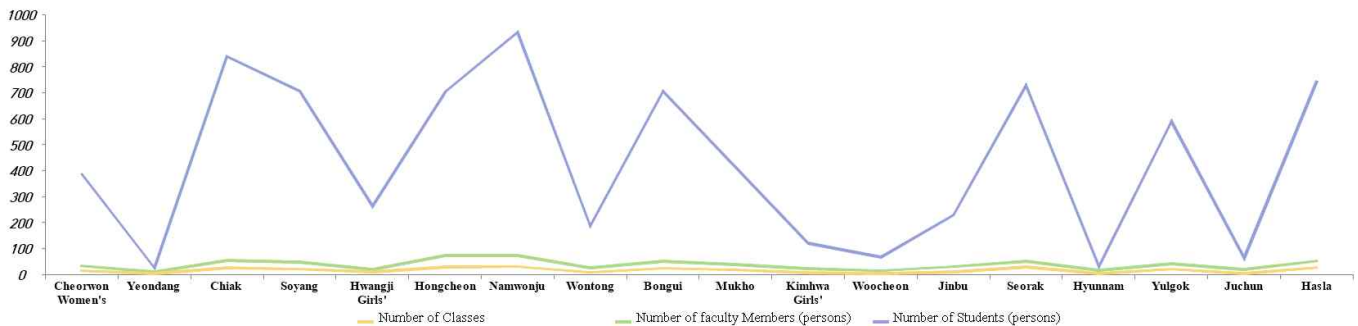


Figure 11. 2015-2018 Gamseonghwa Project Analysis on the Scale of Winning Schools
(Source: Gangwondo Office of Education (2015-2018.), 2015-2018 Gamseonghwa Project Result Report)

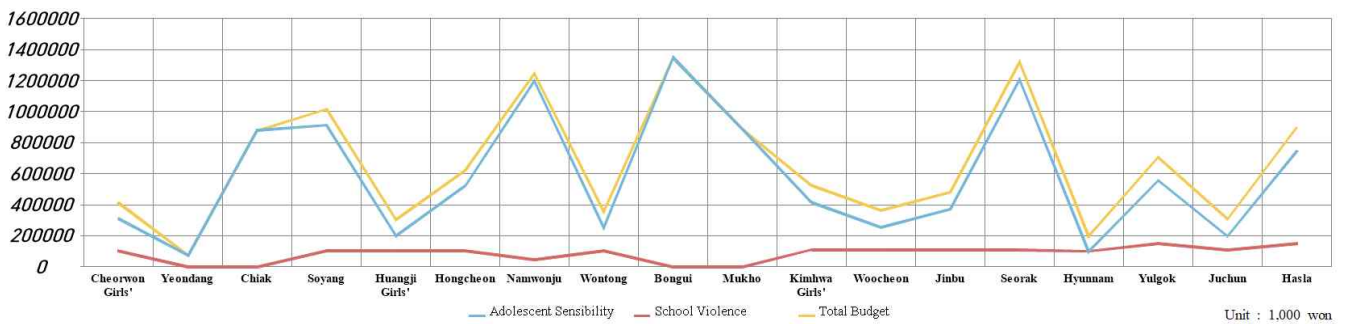


Figure 12. 2015-2018 Gamseonghwa Project of Status of budget for award-winning Schools
(Source: Gangwondo Office of Education (2015-2018.), 2015-2018 Gamseonghwa Project Result Report)

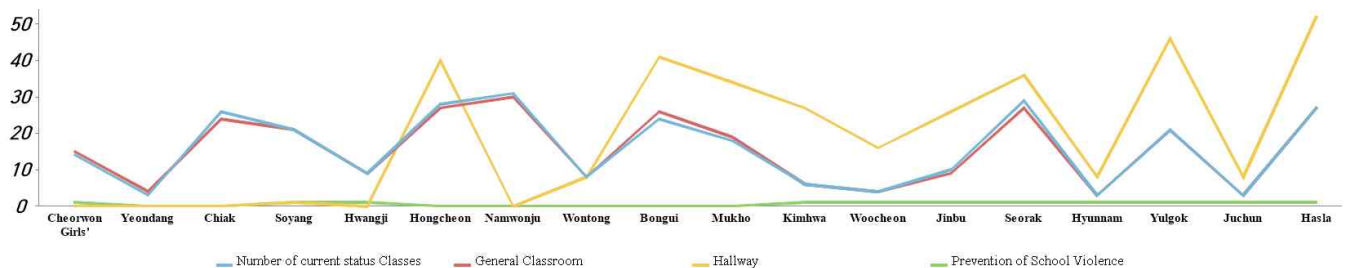


Figure 13. 2015-2018 Gamseonghwa Project of Analysis of the Project Size of Winning schools
(Source: Gangwondo Office of Education (2015-2018.), 2015-2018 Gamseonghwa Project Result Report)

를 개선하거나 용도를 변경하는 등의 방법으로 문제를 해결하려는 시도를 했다는 점에서 의미가 있었다. 이는 추후 감성화 사업이 학교공간혁신사업으로 통합된다하더라도, 강원도 교육청의 정책적 사업으로 유지될 수 있을 것이다.

4.1 사업주체 및 조직

사업주체 및 조직은 크게 자문단, 현장평가위원, 학교구성원으로 구분하였고, 사업의 주체 변화에 따른 감성화 사업 진행과정 변화를 중심으로 분석하였다. 먼저 2015년의 경우, 학교시설 감성디자인과 학교폭력예방디자인(CPTED)을 위한 전문가 자문단 운영이 중점으로 진행되었다.

감성화 추진 자문단과 사업 담당자 및 설계용역업체의 현장 중간점검을 통해 감성화 반영 여부와 범죄예방설계 반영 여부를 검토했으며, 사업 후 성과보고가 이뤄졌다. 총 24명 중 정책연구원 1명, 교수 7명, 한국교육개발원 소속 1명, 교육청 및 교육지원청 소속 10명, 교사 3명, 기타 1명으로 사업 대상 학교 소속은 자문단에 포함되어 있지 않고 외부 전문 인력을 위주로 구성되어 있다. 현장평가위원 또한 자문단과 동일하게 사업 대상 학교 소속 위원은 없는 것이 확인되었다. 학교시설 사용자는 설문조사를 통한 만족도 평가자의 역할만 했음을 확인할 수 있다.

Table 11. Status of field evaluation commissioner for Gamseonghwa Project in 2015

Sortation	Affiliation	Position
Chairman	Construction Division	Director of Facilities
Outside commissioner	OOUniv.	Professor
	OOUniv.	Professor
Internal commissioner	OOElem.	vice principal
	Construction Division	deputy director
	secretary's office	Policy Adviser to the Minister
	Office of Policy Planning Officer	superintendent

(Source: Gangwondo Office of Education (2015.), 2015 Status of field evaluation commissioner for Gamseonghwa Project)

2015년 9월 1일 강원도 교육청 보도자료 『학교시설 감성화 사업, 2016년부터 수요자 맞춤 사업으로 변경』에 따르면, 감성화 사업 진행 중 사용자의 역할이 평가에만 그친다는 문제점을 보완하기 위해 다음연도 사업부터 수요자 맞춤 사업으로 사업 주체를 변화의 움직임을 보인다.

2016년도의 경우, 2015년도의 데이터 기반으로 문제점 보완 및 해당 사업의 표준화를 위한 시도가 진행되었다. 영구적으로 사업이 이뤄지기 위해 사업 후의 시설물 유지 관리를 위한 별도의 부서를 신설하여 시설물 관리를 시작하였다. 또한 전년도 사업 분석을 통해 표준모델을 개발·보급함으로써 감성화 사업의 질적 향상과 체계성을 확립했고, 교육지원청 담당자를 대상으로 협의회를 구성, 운영하였다.

Table 12. 2016 Gamseonghwa Project Organization of the Standards Model Development Council

Yeongseo area		Yeongdong area	
Chuncheon	7	GangReung	7
Wonju	6		7
Hongcheon	7	Sokcho	6
Hoengseong	7	Donghae	7
Yeongwol	7	Taebeak	8
Cheolwon	6	Samcheok	7
Yanggu	6	Gosung	6
Inje	7	Pyeongchang	6

(Source : Gangwondo Office of Education (2016.), 2016 Organization and Operation of the Standards Model Development Council for Gamseonghwa Project (proposal))

2015년도 감성화 사업 담당자가 팀원이 되고, 영서/영동 팀으로 나눠 구성되었고, 두 팀을 총괄하는 본청 시설운영담당 사무관이 두 팀 위로 위치해 있다. 또한, 2016년도에는 기존 자문단의 전문성을 강화하고자 학교시설 감성화 추진 자문단 인력풀 보강 및 운영계획이 수립되었고, 총 4명이 증원되었다. 보강된 내부위원 1명은 2015년도 감성화 사업 현장 평가 위원이었던 oo초등학교 교감이 교육 분야에 추가되었다. 기존 사업의 문제점을 해결하고 표준화를 위한 노력에 기울였지만, 사업의 진행 과정에 있어서는 여전히 사용자의 개입은 적극적으로 이뤄지지 않았다.

Table 13. 2016 Details of reinforcement of external members of the Human Resources Pool of Gamseonghwa project Advisory Group

Sortation (Unit : Person)	Prevention of Violence	Architecture design	Color and Psychology	Total
Existing personnel	3	3	3	9
Reinforcement personnel	1	1	1	3
Total	4	4	4	12

(Source: Gangwondo Office of Education (2016.), 2016 Details of reinforcement of external members of the Human Resources Pool of Gamseonghwa project Advisory Group)

2017년도에는 교장(감)이 현장 자문에 참여하고 서로의 사업을 비교 점검하는 방식으로 발전했다.¹⁰⁾ 또한, 감성화사업 평가 시 학생, 교직원의 의견이 반영될수록 시설만족도와 활용도도 올라간다는 현장 의견을 반영하여 해당 사업의 주요 취지인 학교구성원 사업 참여도, 학교구성원 만족도, 학교 프로그램 활용도를 주요 평가 기준을 삼았다.¹¹⁾

¹⁰⁾ 강원도교육청 (2017.03.21.), 시설도 교육이다! 학생 맞춤 교육공간 만들기 보도자료, 강원도교육청

¹¹⁾ 강원도교육청 (2017.11.07.), 학교시설 감성화사업, 현장평가 거쳐 우수사례 선정 보도자료, 강원도 교육청

지난 2015년, 2016년도에 비해 학생과 교사의 비중이 높아졌고, 이를 통해 사업의 주체가 교육청과 자문단에서 학생과 교사로 넘어갔다는 것을 볼 수 있다. 또한 2017년 12월 07일 강원도 교육청 보도자료 『학교시설 달라지니 만족도도 쑥쑥』에 따르면, 본 사업의 만족도 평가 결과 87.6%로 작년 82.8% 대비 4.8% 상승하였으며, 학생들에 대한 사전 의견수렴, 교육구성원 협의회 구성 등을 필수 조건으로 두어 과거의 단순한 학교시설 개선과 차별화하고 있다는 평가가 나오고 있다. 2018년도에는 학생과 교사의 사업 참여가 정착화되고, 참여 비율의 증가가 두드러진 것을 확인할 수 있다.

아래의 표에 따르면, 사전자문 참석자 가운데 학교구성원의 비율이 가장 많았으며 그 다음으로 사업관계자가 두 번째로 많았으며, 자문위원이 가장 적음을 볼 수 있다. 교직원과 학생의 참여 비율이 가장 많은 것으로 보아, 2018년도의 사업주체는 교직원과 학생임을 판단할 수 있다.

Table 14. 2018 Report on the results of Gamseonghwa project Pre-Advisory Council

Mid-school Name (Unit : Person)	advisory commissioner		school member				Project associates			Total
	Outside	Internal	school personnel	Students	Parents	Observers	Office of Education	Architect	Observer	
Namchuncheon	2	3	5	-	2	-	3	2	1	18
Donghwa	1	3	2	1	1	-	2	-	-	10
Hanseong	2	3	5	1	-	-	3	-	-	14
Yulgok	2	3	7	2	1	-	2	-	-	17
Dongmyeong	2	3	8	5	3	2	3	3	-	29
Sangjang	2	2	3	-	-	-	4	1	-	12
Hamtae	2	2	4	-	-	-	4	1	1	14
Cheolwon	2	3	6	4	6	-	2	1	-	24
Yangyang	2	3	3	-	-	-	4	3	-	15
Hyeonnam	2	3	3	-	-	-	4	-	-	12
Haslla	1	3	7	3	2	-	3	2	-	21
Buckpyeong girl's	1	3	6	-	-	-	2	-	-	12
Seolak girl's	1	4	4	9	5	-	2	-	-	25
Yanggu	1	4	9	-	-	-	2	-	-	16
Yeongwol	1	2	3	3	4	-	2	3	-	18
Wonju girl's	1	3	5	-	-	-	2	1	1	13
Bugwon	1	3	5	-	-	-	2	-	1	12
17 School	26	50	85	28	24	2	46	17	4	282

(Source: Gangwondo Office of Education (2018.), 2018 Gamseonghwa Project Result Report)

4.2 사업추진 프로세스

2015년은 감성디자인과 폭력예방디자인(CPTED)로 진행되었고, 2016년부터 수요자 맞춤 사업으로 변경되었으며, ‘가고 싶은 화장실’ 사업까지 확대되었다. 기존에 중학교 중심으로 이뤄진 감성화사업은 2020년부터 고등학교

로 확대되었다. ‘청소년감성디자인 교실’은 2022년까지 총 56개 학교, ‘학교폭력 예방디자인’은 2022년까지 총 57개 학교를 선정하여 진행될 것이다.

2019년 6월 24일 강원도교육청 보도자료 『2020년 학교 공간혁신 사업 추진 위한 현장설명회 개최』에 따르면 강원도 교육청은 2020년부터 감성화사업과 학교공간혁신 사업이 동시에 진행된다. 이에, 두 사업의 추진 프로세스를 비교·분석을 통하여 기존의 교육청 지원사업과 교육부 사업이 함께 좋은 방향으로 나아가기 위해 제안하고자 한다.

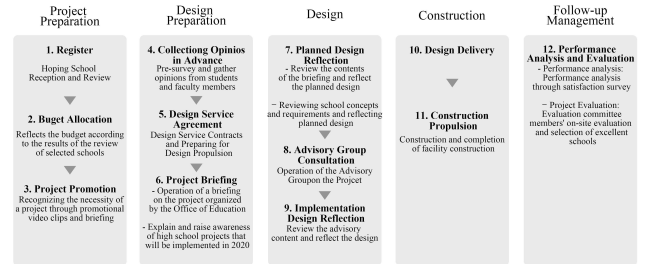


Figure 14. Gamseonghwa Project Promotion Process (Source: Gangwondo Office of Education (2019), 2019 Gamseonghwa Project Promotion Process)

2019년 감성화사업 추진도에서 2020년부터 시행될 고등학교 감성화사업과 관련된 사업설명이 추가되었다. 감성화사업에서 사용자의 의견을 수렴하는 방법으로는 설문조사를 채택하였고, 사업 전, 후를 기준으로 학생들과 교사들 중심으로 조사가 진행되었다. 2017년을 기준으로 학교 구성원들이 사업 주체가 되어 사업이 진행되었지만, 2019년도 추진 프로세스 상에서 볼 수 있듯이 여전히 사용자들의 의견수렴은 설문조사가 대부분임을 확인할 수 있다.

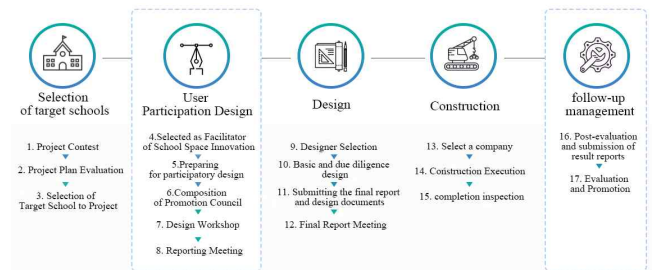


Figure 15. School Space Innovation Project's Procedure Source : Ministry of Education (2019), School Space Innovation Project Website)

학교공간혁신 사업의 경우 사업 공사 전 사용자의 워크숍과 공유회 등 다른 사람들과 이야기를 할 수 있는 시간이 많이 반영되었음을 볼 수 있으며, 교사의 경우 참여설계단계부터 워크숍에 참여함을 확인할 수 있었다. 직접 공간을 설계하거나, 함께 의견을 공유하는 등 활동을 통해 공간혁신사업에 대한 전반적인 이해와 학생들의 참여도와 흥미를 높이는 동시에 학생들의 의견 수용률도 높였다. 이에 반에 감성화사업은 학교별로 차이는 있

나, 사용자의 의견 수렴의 방식으로 설문조사를 주로 활용했다는 측면에서 한계가 있었다.

4.3 소결

본 장에서는 ‘사업주체 및 조직, 사업추진 프로세스’로 분석하였다. 첫째, 사업주체 및 조직에서는 연도별 감성화사업의 변화에 따른 사업주체 및 조직에 대해 분석하였다. 2015년과 2016년의 경우 전문가로 구성된 자문단과 평가위원, 교육청 소속인 위원들이 사업 주체였지만, 2017년도를 기점으로 사업주체의 변화의 필요성을 느끼고, 사업 진행과정의 보완 및 발전을 통해 학교 구성원인 교직원, 학생으로 사업주체가 변화되었다. 그 결과 2017년도 사업의 만족도가 4.8% 높아졌고, 사용자들의 긍정적인 평가를 볼 수 있다. 이에 2018년도부터 감성화사업이 사용자들에게 더 좋은 방향으로 갈 수 있도록 사업주체가 학교구성원으로 정착되었다.

둘째, 사업추진 프로세스에서는 감성화사업의 추진 프로세스에 대해 분석 하였다. 2017년도 기점으로 추진 체계가 사용자로 변화하였지만, 여전히 설문조사를 중심으로 의견 수렴한다는 것을 볼 수 있다. 사용자가 직접 언급할 수 없는 숨겨진 욕구를 파악하여 디자인에 적용시키는 감성화 사업과 사용되지 않는 공간, 혹은 비어있는 공간에 새로운 이야기를 붙여넣어 이전과 다른 역할을 하게 하는 학교공간혁신사업이 서로 시너지 효과를 일으켜 강원도만의 혁신적인 학교사업으로 발전되길 기대한다.

5. 결 론

본 연구는 2015년 이후 추진되고 있는 강원도교육청의 학교 감성화사업에 따른 성과를 분석하고, 향후 정책적 개선방안을 제시하는데 목적이 있다. 연구를 위해 첫째, 연도 별 학교별 사업에 따른 공간변화를 분석하였고, 비전과 목표에 따른 학교공간의 변화를 살펴보았다. 특히 우수학교로 선정된 학교들을 구체적으로 분석함으로써 감성화사업이 추구하는 방향을 모색하고자 했다. 둘째, 사업주체 및 주요정책의 특징과 방향을 분석하였는데, 특히 사업 참여 구성원과 평가기준, 사업추진프로세스를 살펴보았다. 연구결과 다음과 같은 개선방향을 제안하고자 한다.

5.1 정책적 개선방향

감성화사업은 2014년 시범사업을 시작으로 2015년에 본격적으로 앞서 언급한 행정적, 정책적 측면에서 시행착오를 겪으며 이를 보완하며 진행되었다. 하지만 현재까지 커다란 변화를 가져오지 못하였고, 학교마다 추구하는 목표와 비전이 다르지만 사업 후 결과물들은 비슷한 실정이다. 이에 ‘공간 지원의 범위, 지원제도(정책), 자문단 구성의 변화, 사용자 참여’와 관련하여 제안하고자 한다.

첫째, 공간 지원의 범위의 구체화이다. 기존의 강원도 감성화사업은 ‘일반교실과 복도, 화장실 그리고 외부공간’ 진행 되어 왔다. 하지만 앞서 언급한 4가지의 사업

범위는 학교를 구성하는 실들에 비해 한정적이다. 따라서 공간의 지원 범위는 크게 실내와 실외 공간으로 구분하고 실내공간은 일반교실, 특별교실, 홈페이지, 도서관, 화장실, 복도, 계단실 등, 실외공간은 실외 휴게공간, 놀이터 등으로 세부적으로 구분하여 지원이 이뤄져야 한다. 또한 계획안이 시공과정에서 변화되지 않도록 관련 용역 및 도급제도의 개선도 함께 이루어져야 것이다.

둘째, 지원 제도(정책)에서 획일화된 학교공간혁신 프로젝트가 되지 않도록 학교마다의 비전과 특징을 살릴 수 있는 프로세스와 가이드가 제공되어야 한다. 이를 위해 내외부 전문가와 자문단의 의견이 적절히 반영될 수 있는 자문단 구성이 요구된다. 감성화사업은 4개년동안 모두 외부 전문가보다는 내부 자문위원단 중심으로 구성된 것을 확인 할 수 있다. 외부 전문가 및 퍼실리테이터를 지원하고, 1인당 1~2개의 학교만 담당하도록 하여 다양한 공간이 구성될 수 있도록 유도하여야 할 것이다. 또한, 단기간 많은 곳을 바꾸는 변화보다는 유휴공간을 시범적으로 시행 한 뒤 사용자의 평가에 따라 장기간으로 학교공간을 변화시키는 방향을 지원해야할 것이다. 더불어 사업 후에도 3년 혹은 5년 주기로 계속적인 사후 평가가 이뤄져야 하며, 유지관리 보수도 진행되어야한다.

끝으로, 사용자 참여 측면에서의 다양한 참여유도 프로그램이 마련되어야 한다. 감성화사업의 경우 설문조사 중심의 의견반영이 주가 되다보니, 전문가 혹은 내부 자문위원들의 의견을 반영한 결과가 주를 이루었다. 따라서, 사용자와 전문가간의 소통이 원활히 이루어질 수 있도록 비교과 수업과 연계 활동을 고려하고, 창의적이고 사용자 중심의 공간으로 구성될 수 있도록 지원해야할 것이다.

5.2 계획적 개선방향

학교공간혁신사업은 미래 교육환경에 대비하는 것에 주목적이 있고 국내 청소년 및 어린이 인구의 감소로 학교의 밀도가 감소하고 있는 현상에 발맞추어 공간운영의 변화를 주는 수단으로서 의미가 있다. 현행 사업은 사용자 주도의 공간계획을 통하여 이에 대응하고 있는데, 앞으로 진행될 사업에 있어서 다음과 같이 개선방안을 제안한다.

첫째, 비전과 목표에 부합되는 창의적 공간구성이다.

사용자에 의한 공간계획은 학생과 교사들의 개성이 적극적으로 반영될 기회도 있기 때문에 사업의 만족도 측면에서 긍정적인 영향을 끼친다. 또한 내부 인테리어적으로 개성있고 특색 있는 공간이 조성된다는 장점도 있는데, 만일 공간혁신에 있어서 사용자들이 공간의 구성 요소와 조건들을 더욱 적극적으로 고려할 수 있는 기회가 생긴다면 학교공간혁신의 시너지 효과를 낼 수 있을 것이다. 2019년 갈전초등학교에서 시행된 학교공간혁신사업을 보면, ‘각자 생각한 공간을 스케치하고 평면으로 나타내기’, ‘다른 학생들이 주로 어떤 활동을 하고 어떻게 생각하는지 관찰하기’ 등과 같이 학생들에게 공간구성에 대한 다양한 아이디어를 떠올릴 수 있도록 적절한 과제를 제시해주는 것을 관찰할 수 있다. 이러한 과정에

서 학생들이 공간계획에 활용할 수 있는 향, 조망 등과 같은 객관적인 지표가 제공된다면, 사업의 결과가 부진해질 수 있는 리스크가 현저하게 줄어든 것이다. 즉, 공간계획에 대한 객관적 지표가 전문가들에 의해 사전에 분석되고 정리되어서 사용자들에게 제공되는 시스템이 갖추어진다면 공간구성의 주체인 사용자들은 더욱 만족스러운 결과를 스스로 만들어 내게 되고, 이는 학교의 비전과 목표에 더욱 부합되는 결과를 줄 것이다.

둘째, 내외부 인테리어 중심의 개선보다는 공간 자체의 변화를 도모하도록 한다. 학교공간혁신사업은 과거 공급자 위주에서 사용자 위주로 공간의 위계를 바꾸는 목표를 가지고 있다. 이에 학교공간을 구성하는데 학생들의 수요를 조사하고 계획에 반영하고 있는 현행 제도는 바람직하다. 하지만 기존 학교공간이 가지고 있는 구조적인 한계로 인해 이러한 프로그램은 기존의 작은 단위의 교실에서밖에 이루어질 수 없다는 스케일적인 한계를 벗어날 수 없다. 2019년 하동초등학교에서 진행된 학교공간혁신사업은 과목별로 학생들에게 필요한 공간계획을 직접 해볼 수 있게 하고 결과에 반영하는 적극적인 모습을 보여준다. 이에 대한 활동결과를 보면, 자발적으로 가구를 재배치하고 벽체디자인 참여, 공간의 용도변화에 직접 참여하는 등의 만족스러운 결과를 확인할 수 있는데, 이 모든 활동은 기존 공간이 가지는 물리적인 크기의 확일성에 간혀있다는 한계가 있다. 만약 학생들이 참여하는 공간 단위의 크기가 다양해질 수 있다면, 학생들이 공간을 활용할 수 있는 경험적 다양성은 대폭 개선된다. 교실과 교실 간의 벽을 허문다거나 하는 방법을 예시로 들 수 있는데, 공간 크기의 다양성이 생긴다는 것은 학교공간의 잠재력을 근본적으로 높일 수 있는 방안이 될 것이다.

REFERENCES

1. Gangwondo Office of Education (2015). 2015 Gamseonghwa Project Result Report
2. Gangwondo Office of Education (2016). 2016 Gamseonghwa Project Result Report
3. Gangwondo Office of Education (2017). 2017 Gamseonghwa Project Result Report
4. Gangwondo Office of Education (2018). 2018 Gamseonghwa Project Result Report
5. Ministry of Education (2019). 2020 Area Unit Business Presentation Brochure, 12
6. Ministry of Education (2019). Policy Directions for School Space Innovation Projects, 9-10
7. Park, S. C. (2019). "School Sensitivity Project, what should be different?- Space support for changes in the education process," Gangwon Education Research Institute, 2019 (76), p. 48
8. Busan Metropolitan Office of Education (2020). 2019 Busan School Space Innovation Byeol-byeol Space Brochure
9. Seoul Metropolitan Office of Education (2017). 2017 school, capture a sweet dream
10. Seoul Metropolitan Office of Education (2020). 2019 school, capture a sweet dream
11. Gwangju Metropolitan Office of Education (2018). 2018 Student-Oriented School Space Reorganization Project White Paper AJIT
12. Cha, J. M. (2015). Color Psychological Effects for Emotionalization of School Facilities
13. Gangwondo Office of Education (2015). 2015 List of Promotion Advisory Group for Gamseonghwa project
14. Gangwondo Office of Education (2015). 2015 Status of field evaluation commissioner for Gamseonghwa Project
15. Gangwondo Office of Education (2016). 2016 Organization and Operation of the Standards Model Development Council for Gamseonghwa Project (proposal)
16. Gangwondo Office of Education (2016). 2016 Details of reinforcement of external members of the Human Resources Pool of Gamseonghwa project Advisory Group
17. Gangwondo Office of Education (2019). 2019 Gamseonghwa Project Promotion Process
18. Ulsan Metropolitan Office of Education(2019). 2020 Ulsan School Space Innovation Project Briefing
19. Busan Metropolitan Office of Education (2017). press release - promoting the remodeling of school spaces with distinctive characteristics by school
20. NEWSIS (2019). Gwangju School Reorganization 'Ajit' become national model
(https://newsis.com/view/?id=NISX20190426_0000633899&cID=10899&pID=10800)
21. Gangwondo Office of Education (2015). Press release - School Facility Gamseonghwa Project, Change to Customized Project from 2016
22. Gangwondo Office of Education (2017). Press release - As the school facilities have changed, the satisfaction level has increased.
23. Gangwondo Office of Education (2017). Press release - Facilities are also education! Create a student-tailored educationa space
24. Gangwondo Office of Education (2017). Press release - School Facility Gamseonghwa Project, Selection of best practices after on-site evaluation
25. Gangwondo Office of Education (2019). Press release - A field briefing session will be held to promote school space innovation projects in 2020.
26. Ministry of Education (2019). School Space Innovation Project Website (<http://www.학교공간혁신.kr/>)
27. Lisle Elementary School (2019). Archdaily Website (<https://www.archdaily.com/933383/lisle-elementary-school-perkins-and-will>)

(Received Sep. 11 2020 Revised Oct. 5 2020 Accepted Nov. 18 2020)